

YUNUS EMRE

ANIT MEZARI



YUNUS EMRE ANIT MEZARI

Gönüllerde taht kurmuş, Türk kültür ve medeniyetinin oluşumuna büyük katkılar sağlamış olan gönül dostu Yunus Emre'nin nerede doğduğu, hayatı ve nerede öldüğü konusunda birçok iddiada bulunulmuştur.

Yunus Emre'nin yaşadığı döneme ait en doğru bilgileri 'Hacıbektaş-ı Veli Velâyetnamesi' ve Sivrihisarlı Baba Yusuf'un 'Kitab-ı Mahbub-i Mahbub' adlı eserlerinden almaktayız. Bu eserler incelendiği zaman, Yunus'un hayatında önemli yer tutan birçok kişi ve yer adlarıyla karşılaşmaktayız. Bunlardan Kır Şehri, Suluca Kara Höyük, Sarıköy, Sivrihisar, Sarıkaraman gibi yer

adları dikkate alındığında, bütün bunların Kırşehir ile Aksaray illeri sınırları içinde yer alması; Kırşehir ili sınırları içindeki Ulupınar kasabasında yer alan mezarın Yunus Emre'ye ait olma ihtimalini kuvvetlendirmektedir.

Yunus'un nefis terbiyesi esnasında sık sık Hacı Bektaş-ı Velî ile görüşmesi, Tapduk Emre'den dersler alması, ünlü şairin bu coğrafyada yaşadığını açık şekilde göstermektedir.

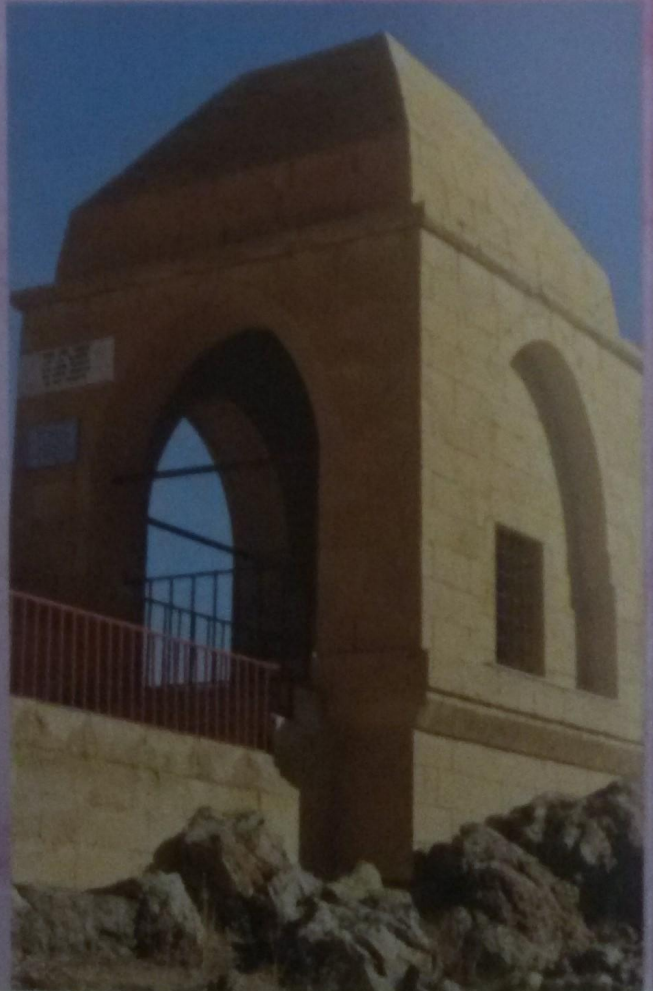
Hacı Bektaş Velâyetnamesi'nde adı sık sık geçen Sivrihisar yerleşim yeri, Eskişehir'in Sivrihisar ilçesi değildir. Çünkü 'Hacı Bektaş-ı Velî Velâyetnamesi'nde, İbn Bîbî'nin Selçukname'sinde, Sivrihisarlı Baba Yusufun



halen Konya'da bulunan 401 sayfalık 'Kitab-ı Mahbub-i Mahbub' adlı eserinde, Kerimüddin Mahmud'un 'Müsameret-ül Ahbar ve Müsameret-ül Ahyar' isimli eserlerinde sık sık geçen Sivrihisar Kalesi ve Sivrihisar köyü bilgisini Merhum Abdülbaki Gölpınarlı ve diğer bazı yazarlar yeterince güvenli bularak, belki de hiç araştırma gereği duymadan, Yunus'un Eskişehir iline ait Sivrihisar ilçesinde yattığı hükmüne varmışlardır. Eskişehir Sarıköy'de yapılan bir tren yolu inşası sırasında bulunan sahihsiz bir mezarın Yunus Emre'ye ait olduğunun iddia edilip, bölgeye Yunus Emre adının verilmesi, iyi niyetli bir açığözlülüktür. Oysa Yunus'un hayatında önemli bir yeri olan Ortaköy'deki Sivrihisar, Hacibektaş'a 75 km, Eskişehir Sarıköy'e en az

400 km uzaklıkta yer almaktadır. Ulaşımın yaya yapıldığı o dönemin şartları düşünülürse, Yunus Emre'nin hayatında önemli yeri olan Sivrihisar'ın, Ortaköy yakınlarında yer alan Sivrihisar Köyü, Sarıköy'ün ise bugün Sarı Karaman olarak bilinen yer olma ihtimali daha gerçekçidir. Ayrıca Selçuklu Sultanı II. Mesut'un, geliri yüksek olan Kırşehir'in güneyindeki Sivrihisar köyünü annesine ikta olarak tahsis etmesi de, o dönemde bölgenin önemine işaret etmektedir.

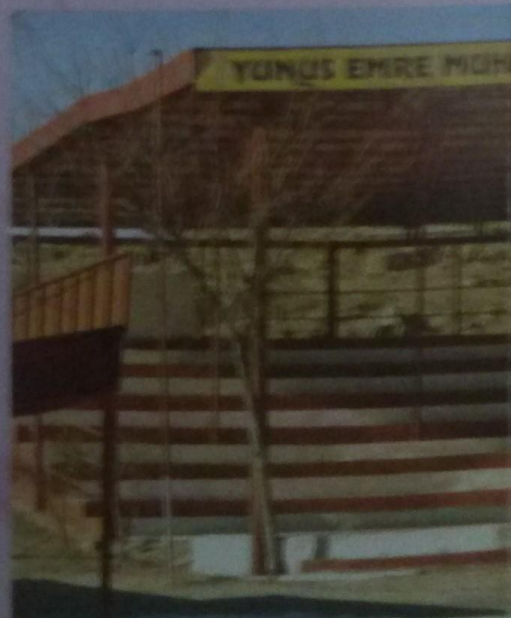
Yunus'u doğru anlamak, Tapduk Emre'yi çok iyi tanımaktan geçer. Çünkü Yunus'un insan sevgisini aldığı pınar, Tapduk Emre'dir. Osmanlı ve Başbakanlık arşivleri incelendiği zaman Yunus'un hayatında önemli bir yer tutan Tapduk Emre'nin köyünün, Kırşehir'in güneyinde, Aksaray iline bağlı Ortaköy ilçesi sınırları içinde yer alan Tapduk Köyü olduğu anlaşılmaktadır. Niğdeli Kadı Ahmet'in 1333 yılında tamamladığı "Al-Valad Al Şafiyk Val-Hafid Al Haliyk" isimli eseri incelendiği zaman da Tapduk Emre'nin





bu coğrafyada yaşadığı kesin olarak anlaşılmaktadır. Ayrıca Hilmi Ziya Ülken'e göre de Tapduk Emre'nin, Kırşehir medreselerinde eğitim aldığı anlaşılmaktadır. Hacı Bektaş-ı Veli Velâyetnâmesi'ne göre Yunus'un hocası Tapduk Emre'ye ait olan mezar, bugün Tapduk Köyü'nün camisi içerisinde yer almaktadır. Anlaşılacağı üzere Kırşehir sınırında bulunan Aksaray'a bağlı Sarı Karaman (Sarıköy) isimli yerleşim yerinin de, Yunus'un hayatında ayrı bir yeri vardır.

Karaman'da bulunan mezarın ise Yunus Emre'ye ait olduğuna dair net bir bilgi yoktur. Karaman'da yatan kişinin, 1512-1513 yılları arasında sağ olduğu anlaşılan Kirişçi Baba Tekkesi Şeyhi Karamanlı Katipzade Yunus Emre olduğu

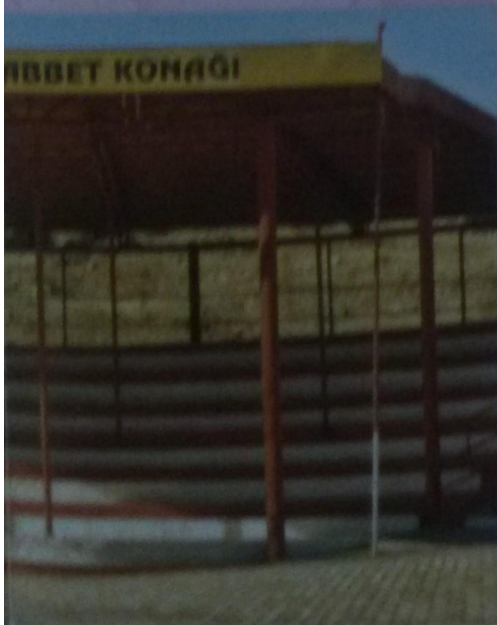


tahinin edilmektedir. Yunus Emre'nin yaşadığı dönemde Karaman isminin bir kent merkezi olmayıp, Konya, Aksaray ve Kırşehir topraklarını da içine alan geniş bir bölgenin ortak ismi olduğu; bugünkü Karaman kentinin, Cumhuriyete kadar Ermenek diye anıldığı unutulmamalıdır.

Çiftçi Yunus, yaşanan büyük bir kıtlık sırasında buğday almak için Sarıköy'den Hacı Bektaş'a gitmeye karar verir. Eli boş gitmemek için yolculuk esnasında topladığı alıçları Hacı Bektaş'a sunması, Pîr'in çok hoşuna gider: "Sorun kendisine himmet mi ister, yoksa buğday mı?" der. Yunus : "Buğday isterim" der. İsteği yerine getirilen Yunus, kendisine verilen buğday ile yola çıkar. Hamamın olduğu yere gelince hatasını anlayarak yarı yoldan geri dönen Yunus, Hacı Bektaş'ın yanına varır: "Buğdayları alın, bana himmet verin" der. Hacı Bektaş ise: "O geçti artık. Senin kilidini Tapduk Emre'ye verdik. Sen git nasibini oradan al!" der.

Prof. İ. Hakkı BALTACIOĞLU'na göre bu olay,

Kırşehir topraklarında gerçekleşmiştir. Bugün bile Hacıbektaş ile Kırşehir arasındaki o hamamın kalıntıları, halen varlığını devam ettirmektedir. Sarıköy ile Hacıbektaş (45 km) arasında yapılan bu yürüyüş bile, Yunus'un



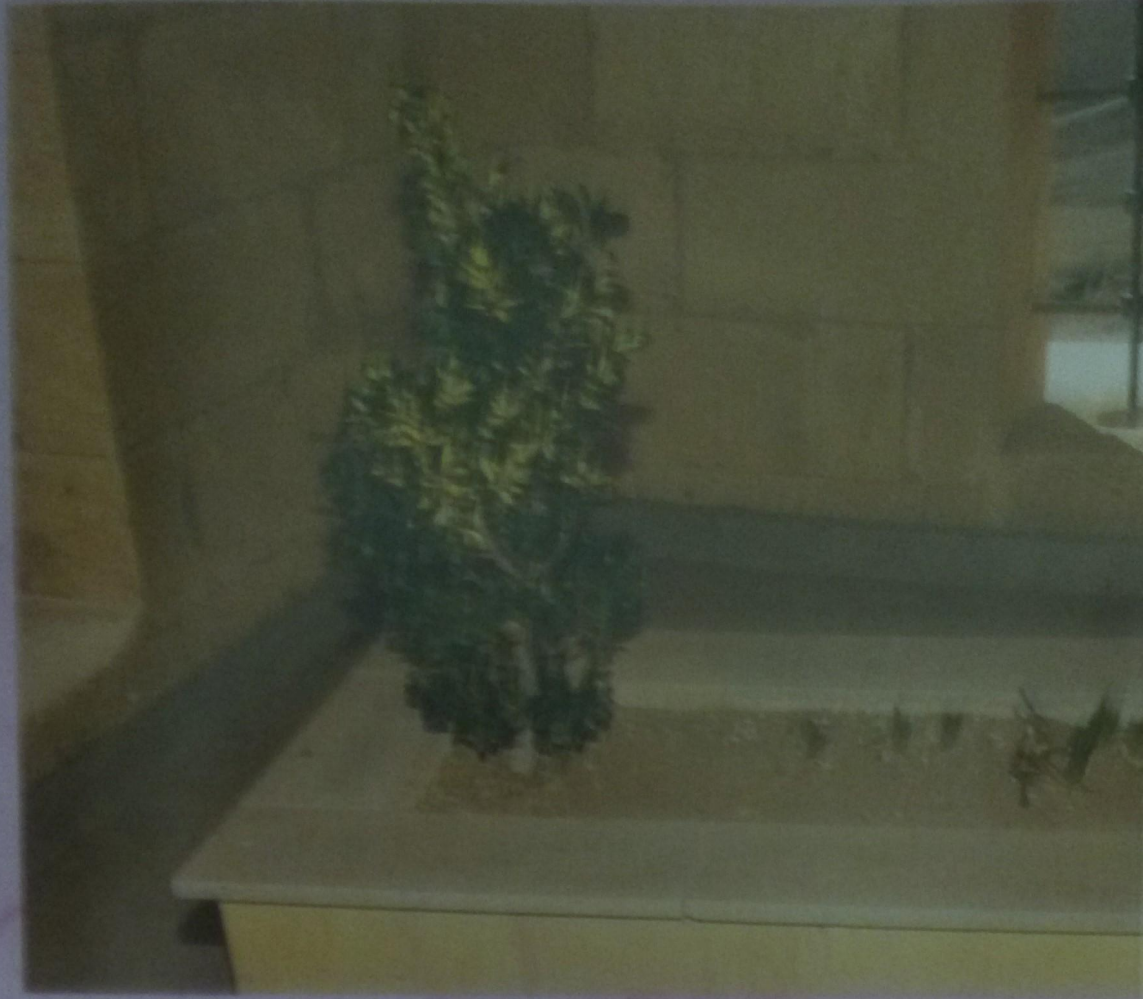


Kırşehir'de, olma ihtimalini kuvvetlendirmektedir. Çünkü Eskişehir Sarıköy ile Hacıbektaş arası en az 400 km uzaklıktadır.

*İzzat Sühür: Tapdukun yolu üzerine bir yere ko-
yun ki gelip gecenler üzerine bassun ve vücudun sey-
hinin yolunda zebil olsun.*

Yunus Emre

Kırşehir ili, Ulupınar Kasabası'nda, 1267 m yüksekliğindeki Ziyarettepe Mevkii'nde yer alan Yunus Emre makamı, ilk kez 1976 yılında Emekli Albay Refik Soykut tarafından gündeme getirilmiş, 13 Eylül 1982 tarihli Bakanlar Kurulu kararı ile mezar, Kültür Bakanlığı uzmanlarınca açılmış, çıkan kemikler A.Ü. Dil Tarih Coğrafya Fakültesi'ne gönderilmiş, yapılan incelemelerde, kemiklerin, uzun boylu ve namaz kılan bir kişiye ait olduğu anlaşılmıştır. Yapılan çalışmalar sonucunda Bakanlar Kurulu'nun 14/10/1986 tarih ve 11103 sayılı kararı ile bu alan ve çevresi, Milli Park ilan edilmiştir. Yunus Emre Anıt Mezarı, 1986 yılında Kırşehir



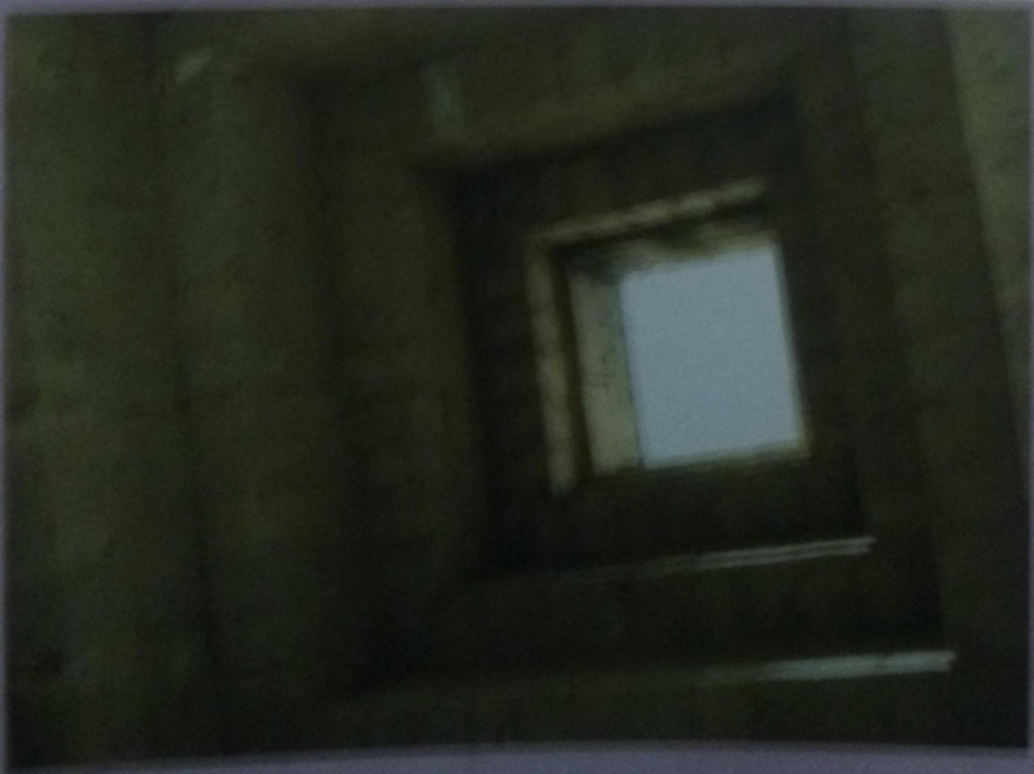
Valiliği'nce yaptırılarak halkın ziyaretine açılmıştır. 2001 yılından bu tarafa da Kırşehir ve Aksaray Valiliklerince Yunus Emre'yi Anma Günü Etkinlikleri, her yıl Eylül ayının 2. haftası yapılmaktadır.

Bölgede çocuklara konan isimler arasında Yunus, Emre, Derviş, Eren gibi isimlerin çok yaygın olması ve yöredeki alıç ağaçlarının çokluğu, yine dikkatleri bu bölgeye toplamaktadır.

Kesme taştan yapılmış, kare planlı türbenin doğu ve güney duvarında bulunan kemerlerin içinde, demir parmaklıklı birer dikdörtgen pencere yer almaktadır. Türbenin iç örtüsü, daralarak yükselen bir bindirme tavan biçimindedir.



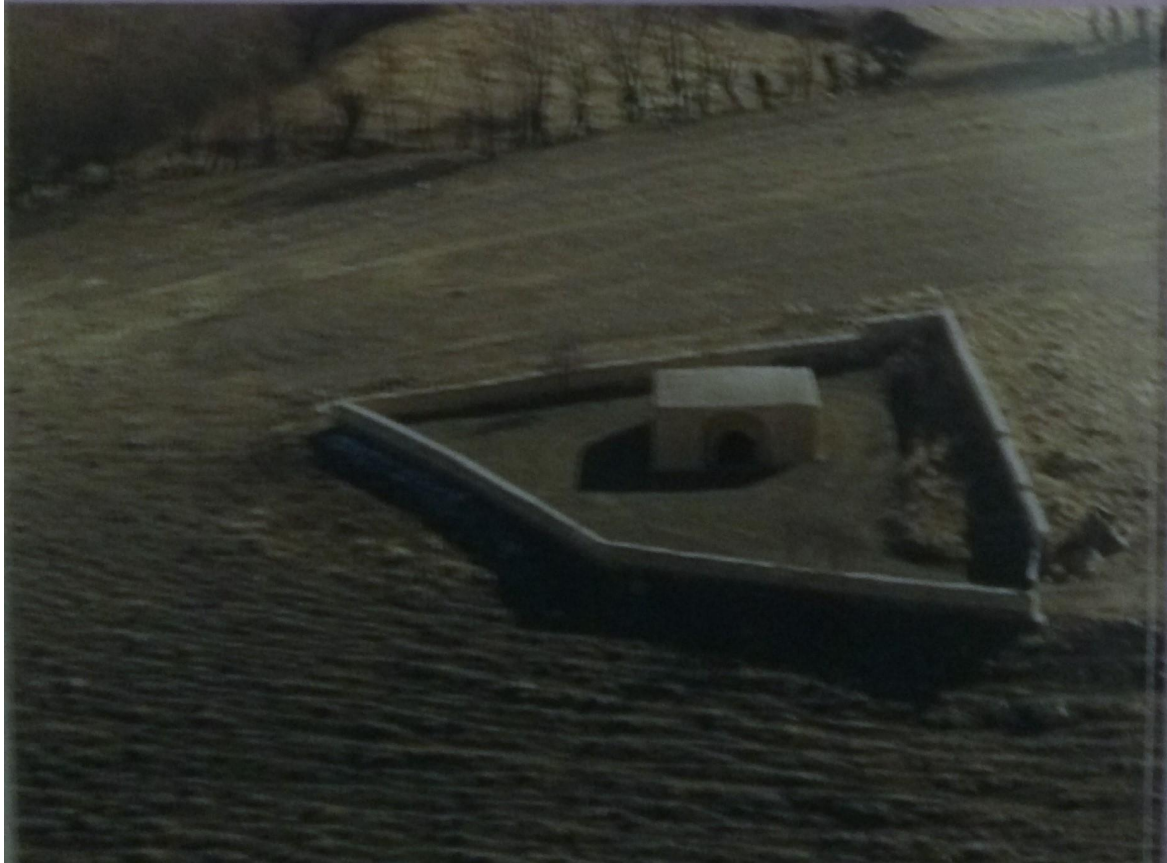
Dıştan da kare piramit şeklinde bir taş külah ile korunan bu tavan örtüsünün tepesi, kare planlı bir boşluk halinde bırakılmıştır.





ÇİLEHANE

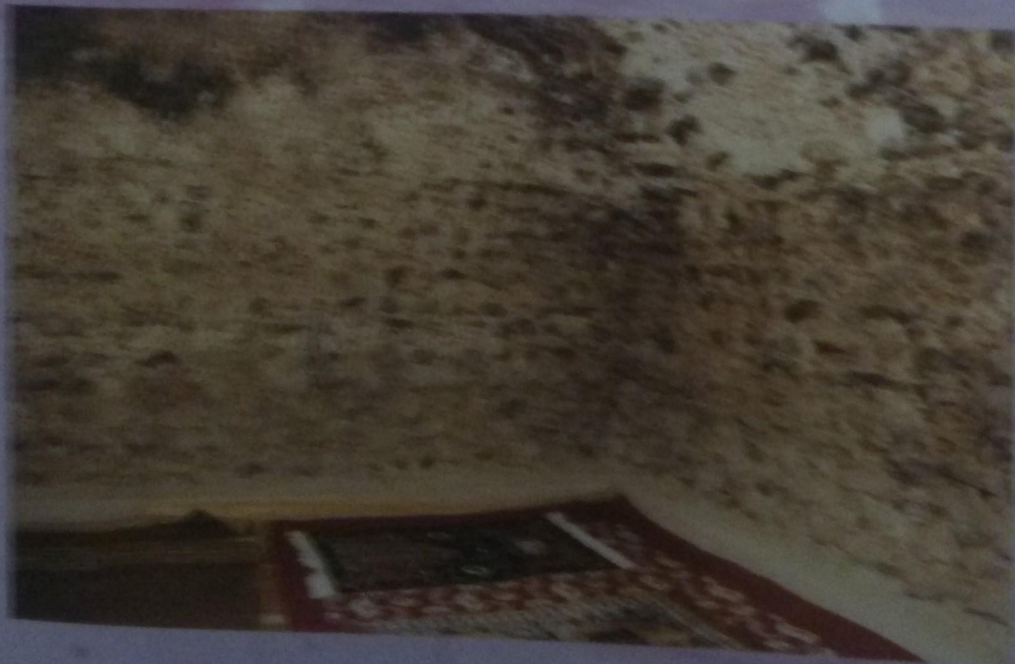
1267 m yüksekliğindeki Ziyarettepe'nin yaklaşık 250 m. güneyinde bulunan, Yunus Emre'nin dünya işlerinden uzaklaşıp, ibadet etmek için





kapandığı Çilehane'de, sonraları dervişlerin de zikir yapmak için toplandığı tahmin edilmektedir.

İç ölçüleri 3,5 m. x 3,7 m. olan tonoz kubbeli, horasan harçlı ve moloz taşlarla inşa edilmiş olan yapının duvarlarının kalınlığı, yaklaşık 110 cm'dir ve penceresi yoktur.



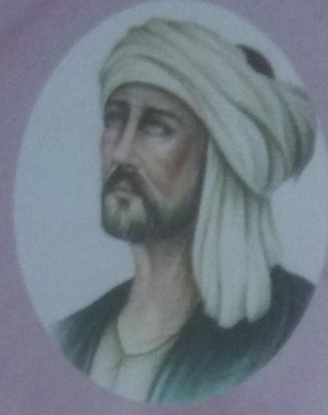
YUNUS EMRE

Gelin tanış olalım

İşi kolay kılalım

Sevelim sevilelim

Dünya kimseye kalmaz...



Türk dili ve edebiyatının en büyük şairlerinden, büyük mutasavvıf ve sevgi sembolü Yunus Emre'nin nerede doğduğuna, nerede yaşadığına ve hayatına dair pek bir bilgi bulunmamakla beraber, Yunus Emre'nin bazı mısralarından, Mevlana Celaleddin-i Rumi ile karşılaştığı anlaşılmaktadır. Bu bilgiden, Yunus Emre'nin 1240'larda doğduğu sonucu çıkarılabilir.

Yunus Emre hakkında bilinenler arasında ise, önemli eserlerinden biri olan 'Risalet'ün – Nushiyye'yi Hicri 707 (M. 1308) yılında yazmış olması ve Hicri 720 (M. 1321) tarihinde vefat etmiş olmasıdır. Böylece Hicri 638



(M. 1240-1241) yılında doğduğu anlaşılan Yunus Emre'nin şiirlerinde bu tarihleri doğrulayan ipuçları bulunmakta; şair, Mevlana Celaleddin-i Rumi, Ahmet Fakih, Geyikli Baba ve Seydi Balum'dan bahsetmektedir.

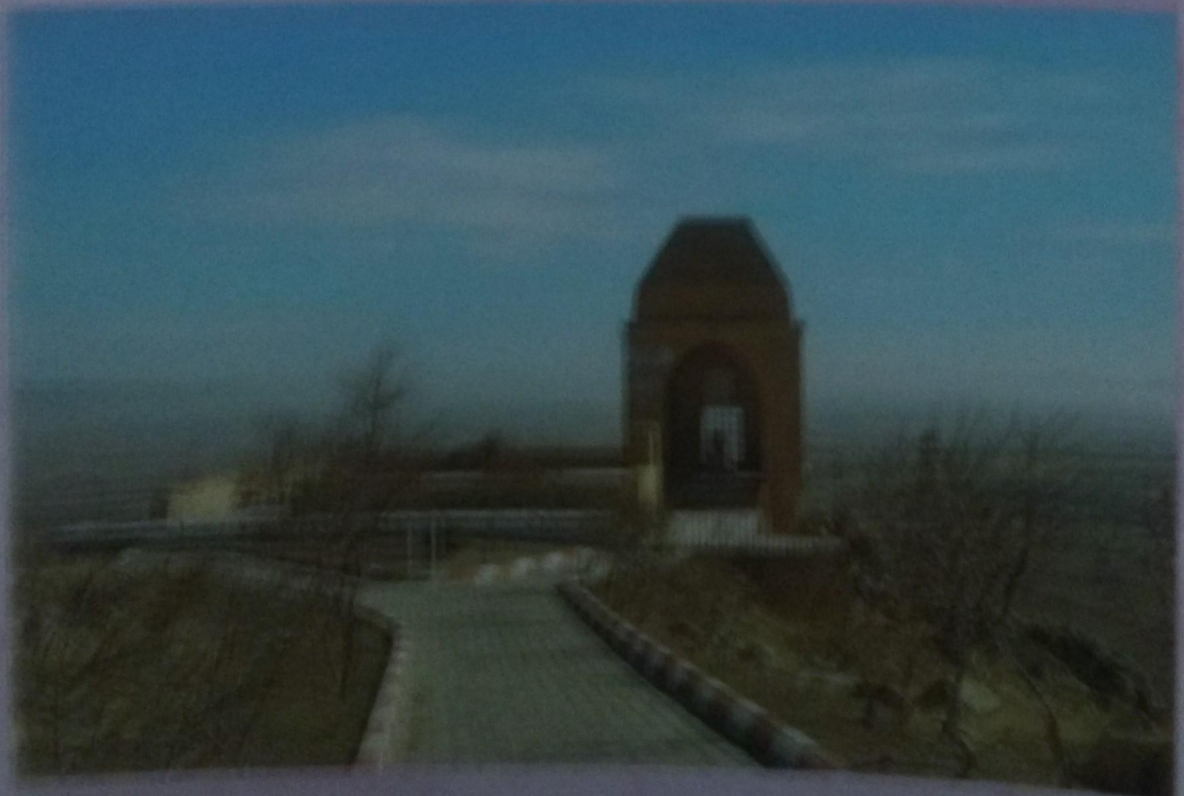
Halk arasındaki inanca göre Yunus Emre, çiftçilikle uğraşmış, Tapduk Emre adında bir şeyhe intisap etmiş, tekkelerde yaşamış ve velilige erişmiştir.

... Tapduğun tapusuna
Kull olduk kapisuna
Yunus miskin çığ idik
Diztik elhamdülillah ...

"Sevgi"yi bir felsefe olarak görmüş; aşk, barış ve hoşgörüyü savunmuştur. Şiirlerinde kullandığı dil sade ve bugünkü Türkçe'nin ta kendisidir. Aşk, din, ahlak, gurbet, ölüm gibi temaları işlemiştir. Şiirlerinin toplandığı ve vefatından 70 yıl sonra yayımlanan "Divan"ı ile "Risalet'ün-Nushiyye", en önemli eserlerindedir. Bu eserlere bakıldığında, şiirlerini arüzla ve daha çok hece vezniyle yazdığı görülür.



...Eliq abudnik itirir
Davar ayfadik gürürü
Yaradilani has görürük
Yaradanduu itirir...



YUNUS EMRE'YE ATFEDİLEN MEZARLAR

1971 yılında UNESCO tarafından da anılan, tanınan ve şiirleri birçok dile çevrilen, mısraları bütün dünyayı dolayan Yunus Emre'ye atfedilen mezar sayısı; ülke sınırları içinde 13 (Kırşehir, Manisa, Karaman, Eskişehir, Isparta, Bursa, Afyon, Ordu, Balıkesir, Bolu, Erzurum, Konya, Aksaray), Azerbaycan'da 3 olmak üzere toplam 16'dır. Bu da Yunus Emre'nin halk tarafından ne kadar çok sevildiğinin, benimsendiğinin ve paylaşılmadığının adeta bir kanıtıdır.

*Ben qūtātüm yane yane
Aşk boyadı beni kane
Ne akilem, ne dıvane
Gel gör beni aşk neyledi...*

YUNUS EMRE'YE İLİŞKİN EFSANELER

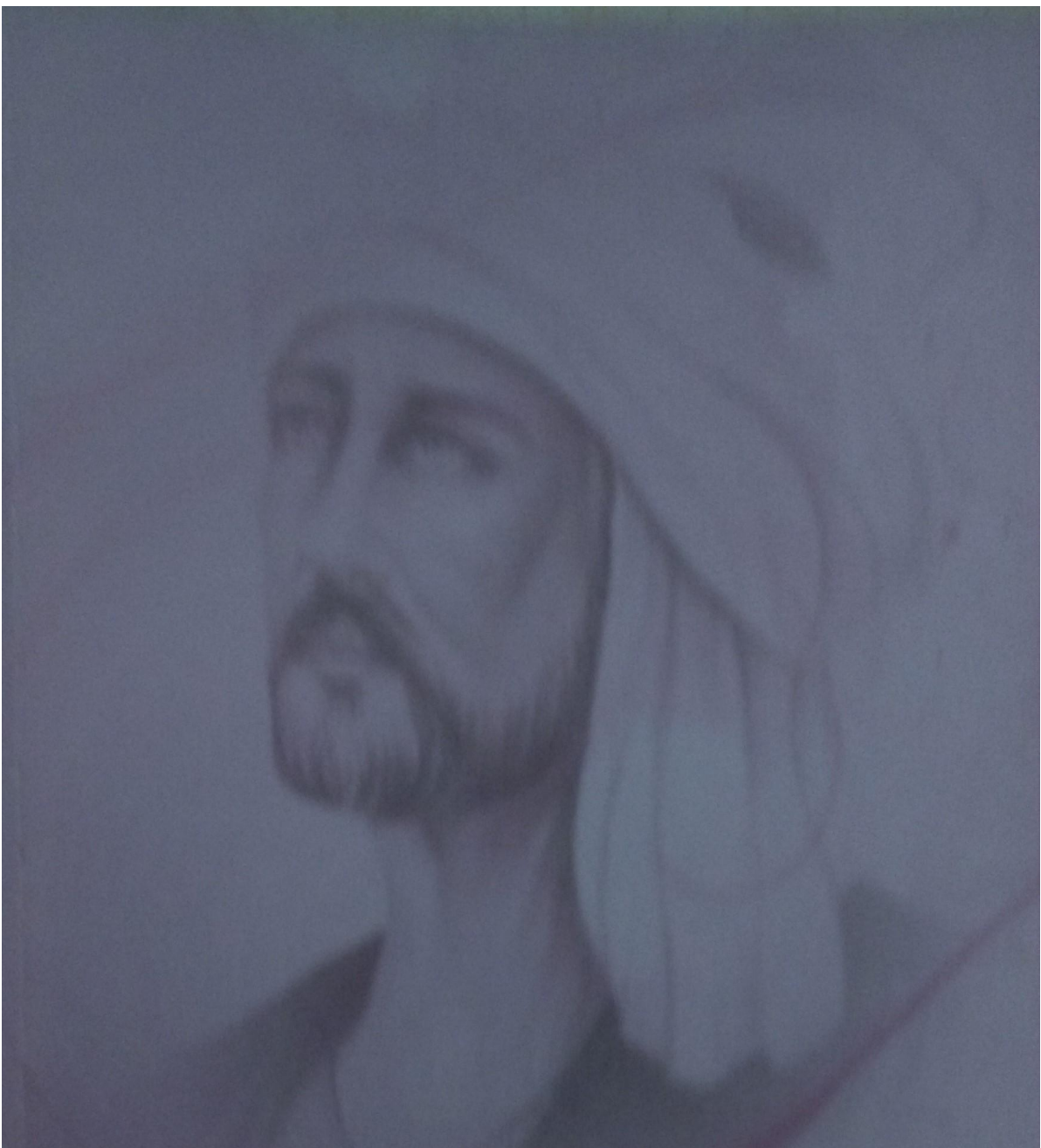
Yunus'un yaşadığı yıllarda Molla Kasım diye biri varmış. Bu adama Yunus'un şiirlerini yazılı olarak getirmişler. Başlamış okumaya. Her okuduğu şiiri, seriata aykırı bularak yakıyor ve havaya savuruyormuş. Yaktıkları yetmiyormuş gibi bir kısmını da suya atmaya başlamış. Şiirleri yakmış, suya atmış, derken gözüne takılan bir şiirde:

“Yunus Emre bu sözü eğri bügrü söyleme
Seni sigaya çeken bir Molla Kasım gelir”

demiş, demiş ya Molla Kasım bunu görür gör-
mez Yunus'a boyun eğmiş ve yakmadığı, suya
atmadığı şiirleri bir hazine gibi saklamış. Riva-
yete göre bunun için yakıp havaya savurduğu
şiirlerden binlercesini göklerde melekler, suya
attığı binlerce şiiri denizlerdeki balıklar, bir
hazine gibi saklanan binlerce şiiri de insanlar
söylermiş...

...Yunus Emre benim adım
Her gün attat benim derdim
İki cihanda maksudum
Bana seni gerek seni...





*«Mim idim bilmektii
«Mim kendin bilmektii
«Sen kendini bilmersin
Ya nice okumaktii...»*

Hazırlayan: Yildiz ERARLI AH (Fıratın Hamanı)
ii Elvan İnternet Sayfasi İnteraktifliğine Başvurulduğu

